



**ROKIŠKIO TURIZMO IR TRADICINIŲ AMATŲ
INFORMACIJOS IR KOORDINAVIMO CENTRAS**

**ROKIŠKIO TURIZMO IR TRADICINIŲ AMATŲ INFORMACIJOS IR
KOORDINAVIMO CENTRO DIREKTORIAUS 2016 M. VEIKLOS ATASKAITA**

Prioritetinis tikslas

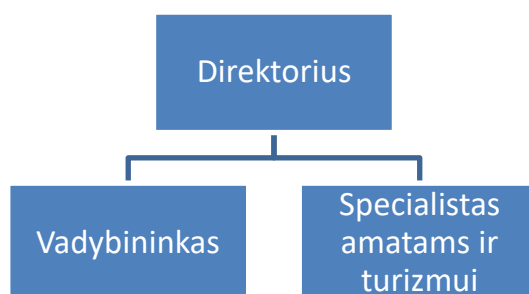
Rokiškio turizmo ir tradicinių amatų informacijos ir koordinavimo centro prioritetinis tikslas – turizmo, etnokultūros ir tradicinių amatų informacijos rinkimas ir sklaida bei šių veiklų organizavimas ir koordinavimas rajone.

Trumpas įstaigos aprašas

Rokiškio turizmo ir tradicinių amatų informacijos ir koordinavimo centras (toliau – Centras) yra savivaldybės biudžetinė įstaiga. Centras nėra pelno siekiantis juridinis asmuo, savo veikloje besivadovaujantis Lietuvos Respublikos biudžetinių įstaigų įstatymu, LR Turizmo įstatymu, LR tautinio paveldo produktų įstatymu ir kitais teisės aktais bei Rokiškio r. savivaldybės tarybos patvirtintais įstatais.

Centro veikla pagal tikslus išsiskiria į dvi kryptis: turizmo informacijos teikimas ir tradicinių amatų informacijos teikimas ir koordinavimas.

Įstaigos struktūra



Veiklos funkcijos ir vertinimo kriterijai

Centras, vykdydamas veiklas, remiasi Rokiškio rajono savivaldybės tarybos patvirtintais nuostatais. Juose yra nurodyti pagrindiniai tikslai, įgyvendinant juos atliekamos funkcijos ir vykdomos veiklos:

Nr.	Tikslas	Vertinimo kriterijus								
1.	stiprinti Rokiškio miesto ir rajono ekonominę ir aplinkos gerovę, skleidžiant turizmo informaciją, išsaugant kultūrinį	<ul style="list-style-type: none">2016 m. dalyvauta 3 tarptautinėse turizmo parodose: „Adventur 2016“ (Vilnius, Lietuva), „Balttour 2016“ (Ryga, Latvija) ir „IMTM 2016“ (Tel Avivas, Izraelis). Lyginant su 2015 m. ir 2014 m., padidėjo 200 proc. (buvo 1).								
		<table border="1"><thead><tr><th>Rodiklis</th><th>2016</th><th>2015</th><th>2014</th></tr></thead><tbody><tr><td>dalyvavimas turizmo parodose</td><td>3</td><td>1</td><td>1</td></tr></tbody></table>	Rodiklis	2016	2015	2014	dalyvavimas turizmo parodose	3	1	1
Rodiklis	2016	2015	2014							
dalyvavimas turizmo parodose	3	1	1							

	paveldą ir vykdant vietas rinkodarą;																	
2.	rinkti, kaupti ir nemokamai teikti turistams bei Rokiškio miesto ir rajono svečiams informaciją apie teikiamas turizmo paslaugas, lankytinas Rokiškio rajono vietas ir objektus;	<ul style="list-style-type: none"> • Centro lankytojai informuojami apie lankytinus objektus rajone bei kituose Lietuvos miestuose ir rajonuose, maitinimo ir apgyvendinimo paslaugas teikiančias įmones, renginius ir edukacines programas Rokiškio mieste ir rajone. • 2016 m. Centre iš viso apsilankė 4196 lankytojas, lyginant su 2015 m., padidėjo 93,3 proc. (buvo 2171). Lyginant su 2014 m., padidėjo 38,8 proc. (buvo 3024). Centre apsilanko turistai iš Lietuvos, Latvijos, Izraelio, D. Britanijos, Danijos, Lenkijos, Bulgarijos, Portugalijos, Italijos ir kt. šalių gyventojai. • 2016 m. dėl ekskursijų organizavimo ir kitų su turizmu ir tradiciniais amatais susijusių klausimų telefonu buvo gauta 1478 užklausimai, lyginant su 2015 m., padidėjo 10,9 proc. (buvo 1333). Lyginant su 2014 m., sumažėjo 8 proc. (buvo 1607). • 2016 m. el. paštu gauta 556 užklausimų, lyginant su 2015 m., padidėjo 29,3 proc. (buvo 430). Lyginant su 2014 m., sumažėjo 9,3 proc. (buvo 613). <p style="text-align: center;">Turistiniai rodikliai</p> <table border="1" style="margin-left: auto; margin-right: auto;"> <thead> <tr> <th>Kategorija</th> <th>2014 m.</th> <th>2015 m.</th> <th>2016 m.</th> </tr> </thead> <tbody> <tr> <td>centre apsilankusiųjų skaičius</td> <td>3024</td> <td>2171</td> <td>4196</td> </tr> <tr> <td>klausimai telefonu</td> <td>1607</td> <td>1333</td> <td>1478</td> </tr> <tr> <td>klausimai el. paštu</td> <td>613</td> <td>430</td> <td>556</td> </tr> </tbody> </table>	Kategorija	2014 m.	2015 m.	2016 m.	centre apsilankusiųjų skaičius	3024	2171	4196	klausimai telefonu	1607	1333	1478	klausimai el. paštu	613	430	556
Kategorija	2014 m.	2015 m.	2016 m.															
centre apsilankusiųjų skaičius	3024	2171	4196															
klausimai telefonu	1607	1333	1478															
klausimai el. paštu	613	430	556															
3.	rengti, leisti ir platinti informacinius bei kartografinius leidinius apie turizmo paslaugas, objektus ir vietas;	<ul style="list-style-type: none"> • 2016 m. parengti ir išleisti 7 leidiniai: Rokiškio rajono žemėlapis, Rokiškio miesto planas, Turizmo laikraštis, kišeniniai kalendoriukai (10 maketų), spalvinimo knygelės (2 vnt.: tautinio kostiumo tematika ir galvosūkių, užduotys apie Rokiškio kraštą), atvirlaiškiai (6 maketai) ir keletas lankstinukų bendrai apie Rokiškio miesto ir rajono lankomus objektus. Palyginti su 2015 m., leidinių padidėjo 75 proc. (buvo 4). <table border="1" style="margin-left: auto; margin-right: auto;"> <thead> <tr> <th>Rodiklis</th> <th>2016</th> <th>2015</th> <th>2014</th> </tr> </thead> <tbody> <tr> <td>Išleisti leidiniai</td> <td>7</td> <td>4</td> <td>7</td> </tr> </tbody> </table> <ul style="list-style-type: none"> • Interneto svetainėse www.rokiskiotic.lt, www.temainfo.lt, socialiniame puslapyje „Facebook“, vietos spaudoje „Gimtas Rokiškis“, „Rokiškio Sirena“ yra platinama informacija apie Rokiškio turizmo paslaugas, objektus, vietas. 	Rodiklis	2016	2015	2014	Išleisti leidiniai	7	4	7								
Rodiklis	2016	2015	2014															
Išleisti leidiniai	7	4	7															
4.	populiarinti rajono kultūros paveldą, sukurti tradicinių	<ul style="list-style-type: none"> • Rokiškio miesto ir rajono kultūros paveldas yra populiarinamas nuolat: sudarant ekskursines programas, bendraujant su visuomene, spauda, rengiant edukacines programas, parodas, 																

<p>amatų koordinacinę sistemą Rokiškio rajone;</p>	<p>leidžiant leidinius, užsakant suvenyrus, atstovaujant Centrą.</p> <ul style="list-style-type: none"> • 2016 m. Centre suorganizuotos 43 ekskursinės programos, lyginant su 2015 m., padidėjo 2,4 proc. (buvo 42), lyginant su 2014 m., sumažėjo 6,5 proc. (buvo 46). 2016 m. ekskursinėse programose apsilankė 1323 turistai, tai yra 4,4 proc. daugiau nei 2015 m. (buvo 1267), o lyginant su 2014 m., yra 23,9 proc. daugiau (buvo 1068). 			
	Rodiklis	2016	2015	2014
	Ekskursinės programos	43	42	46
	Dalyviai	1323	1267	1068
	<ul style="list-style-type: none"> • 2016 m. suorganizuotos ir nukreiptos ekskursijos į Rokiškio krašto muziejų 40, lyginant su 2015 m., padidėjo 21,2 proc. (buvo 33). Ekskursijose dalyvavo 875 turistai, lyginant su 2015 m., padidėjo 3,2 proc. (buvo 848 turistai). 2016 m. į Rokiškio kraštą muziejų nukreipta 93 proc. visų Centro organizuotų ekskursinių programų dalyvių. Lyginant su 2015 m., padidėjo 39,4 proc. (buvo 66,7 proc.). 			
	Rodiklis	2016	2015	2014
	Ekskursijos į krašto muziejų	40	33	29
	<ul style="list-style-type: none"> • 2016 m. į šv. Mato evangelisto bažnyčią nukreiptos 42 grupės, lyginant su 2015 m., padidėjo 55,6 proc. (buvo 27). Jose dalyvavo 867 turistai, lyginant su 2015 m., padidėjo 15,3 proc. (buvo 752). 2016 m. į šv. Mato evangelisto bažnyčią nukreipta 97,7 proc. visų Centro organizuotų ekskursinių programų dalyvių. Lyginant su 2015 m., padidėjo 64,5 proc. (buvo 59,4 proc.). 			
	Rodiklis	2016	2015	2014
	Ekskursijos į bažnyčią	42	27	29
<ul style="list-style-type: none"> • 2016 m. Centras suorganizavo 36 edukacines / degustacines programas, lyginant su 2015 m., padidėjo 63,6 proc. (buvo 22). Lyginant su 2014 m., padidėjo 227,3 proc. (buvo 11). 2016 m. edukacinėse / degustacinėse programose dalyvavo 840 dalyvių, lyginant su 2015 m., padidėjo 35,9 proc. (buvo 618). Lyginant su 2014 m., padidėjo 263,3 proc. (buvo 319). 				
Rodiklis	2016	2015	2014	
Edukacinės/degustacinės programos	36	22	11	
<ul style="list-style-type: none"> • Rokiškio kraštas pristatytas: kelionių organizatoriaus „Kiveda“ organizuotame infoture; Valstybinio turizmo departamento organizuotame infoture; festivalio „Vaidiname žemdirbiams“ metu skleista informaciją apie Rokiškio kraštą, prekiauta įvairia atributika, suvenyrais, amatininkų darbais; Lietuvos-Lenkijos verslininkų konferencijos metu dalinti informaciniai leidiniai; Ilzenbergo dvare vykusioje „Draugų dienoje“ skleista informacija apie Rokiškio krašto turizmo išteklius, dalinti informaciniai leidiniai, prekiauta suvenyrais, amatininkų darbais; skaitytas pristatymas Rokiškio rajono VVG susirinkime Panemunėlio seniūnijoje „Šiandienos turizmas ir turistai“. • 2016 m. pakito tradicinių amatininkų skaičius: 10 sertifikuotų 				

		amatininkų ir 4 sertifikuotos įmonės. Sertifikuoti 1 naujas tradicinis amatininkas, t.y. lyginant su 2015 m., skaičius padidėjo 11,1 proc.								
		<table border="1"> <thead> <tr> <th>Rodiklis</th> <th>2016</th> <th>2015</th> <th>2014</th> </tr> </thead> <tbody> <tr> <td>Amatininkai/įmonės</td> <td>10/4</td> <td>9/4</td> <td>9/4</td> </tr> </tbody> </table>	Rodiklis	2016	2015	2014	Amatininkai/įmonės	10/4	9/4	9/4
Rodiklis	2016	2015	2014							
Amatininkai/įmonės	10/4	9/4	9/4							
5.	sudaryti sąlygas tradiciniams amatininkams pristatyti ir prekiauti tautinio paveldo produktais.	<ul style="list-style-type: none"> • 2016 m. buvo organizuota personalinė A. Gegelevičienės tautinių kostiumų paroda, skirta tautinio kostiumo dienai, I. Bieliūnienės ir J. Kareniaukienės rištų verbų paroda-pardavimas. • 2016 m. ŽŪM komisijai iš įvairių sričių ekspertų, atvykusiai į Rokiškį, buvo pristatyti Rokiškio krašte dirbantys, kuriantys sertifikuoti amatininkai, vystoma veikla, problemos, pasiekimai. • Nuolatos Centre eksponuojami amatininkų, tradicinių amatininkų, tautodailininkų pristatyti darbai, kuriuos galima įsigyti. Ekspozicija yra papildoma naujais dirbiniais, gaminiais. • Amatininkai, sertifikuoti amatininkai, tautodailininkai yra kviečiami į organizuojamas mugės, prekiauti savo dirbiniais, gaminiais. Centro kartu su partneriais organizuotose mugėse buvo siūloma prekiauti mūsų krašto amatininkams. 								

Renginių organizavimo veikla

2016 m. Centras organizavo 6 amatininkų ir kitokio tipo mugės: „Amatininkų mugės“, kurių iniciatorius „Našlių fondas“ ir kiti juridiniai asmenys, vyko pavasarį (2) ir rudenį, „Kaziuko mugė“, renginio „Vaikystės šventė Rokiškyje“ metu veikė mažųjų amatukų dirbtuvės, knygų mugė ir, bendradarbiaujant su Rokiškio kultūros centru, organizuota miesto šventės metu veikusi mugė. Lyginant su 2015 m., mugių organizavimas padidėjo 50 proc. (buvo 4). Lyginant su 2014 m., padidėjo 200 proc. (buvo 2).

Rodiklis	2016	2015	2014
Mugės	6	4	2

Lietuvos moksleivių liaudies dailės konkurse „Sidabro vainikėlis“ 2016 m. vietiniame (Centre vyko) ture dalyvavo 11 moksleivių, o regioniniame (Visagino kultūros centre vyko) ture dalyvavo 8 moksleiviai iš Rokiškio švietimo įstaigų: Rokiškio jaunimo centro, Rokiškio J. Tumo-Vaižganto gimnazijos, Obelių gimnazijos mokiniai. Regioniniame ture prizines vietas laimėjo: 5 mokiniai. Į respublikinį turą pateko 1 mokinys. Regioninio turo laimėtojai apdovanoti diplomais, dalyviai – padėkos raštais. Respublikinio turo dalyvis apdovanotas padėkos raštu.

Lyginant su 2015 m., vietinio turo konkurso dalyvių skaičius išliko toks pats (11 moksleivių). Lyginant su 2014 m., sumažėjo 27 proc.

Rodiklis	2016	2015	2014
Dalyviai vietiniame ture	11	11	15

2016 m. Centras organizavo „Turizmo dieną“, joje dalyvavo 45 turistai. 2015 m. ir 2014 m. šiai dienai Centro nebuvo organizuoti renginiai.

Įstaigos tarybos veikla

Centre taryba nėra sudaryta.

Bendradarbiavimas

– Su rajono švietimo įstaigomis bendradarbiaujama „Sidabrinio vainikėlio“ konkurso metu.

– Centras, bendradarbiaudamas su Rokiškio krašto muziejumi, kartu reprezentuoja Rokiškio kraštą, pristato jį svečiams, organizuoja bendrus renginius, mugės. Centras į muziejų organizuoja ekskursijas, edukacines programas, užsako gido paslaugas. 2016 m. į Rokiškio kraštą muziejų nukreipta 93 proc. visų Centro organizuotų ekskursinių programų dalyvių. Lyginant su 2015 m. padidėjo 39, 4 proc. (buvo 66, 7 proc.).

– Kartu su Rokiškio šv. Mato parapija Centras organizavo bendrą „Vaikystės šventė Rokiškyje“ renginį. Centras į šv. Mato evangelisto bažnyčią organizuoja ekskursines programas. 2016 m. į šv. Mato evangelisto bažnyčią nukreipta 97, 7 proc. visų Centro organizuotų ekskursinių programų dalyvių. Lyginant su 2015 m, padidėjo 64, 5 proc. (buvo 59,4 proc.).

– Organizuojant renginius, mugės, konferencijas yra bendradarbiaujama su Rokiškio kultūros centru. Pridedame reklamos sklaidą, informaciniais, kartografiniais leidiniais, organizaciniais darbais. Rokiškio kultūros centras parengė turizmo parodai stendą, su kuriuo reprezentavome Rokiškio kraštą.

– Centras 2016 m. bendradarbiavo su Rokiškio rajono seniūnijomis, Rokiškio policija, Rokiškio rajono ir miesto VVG, Rokiškio rajono bendruomenėmis, verslininkais, organizuojant Rokiškio miesto gimtadienį, prekybines mugės, užsakant ekskursines, degustacines, edukacines programas, kuriant naujus maršrutus, plėtojant Centro veiklą.

– Centras, bendradarbiaudamas su Tautodailininkų sąjungos Rokiškio skyriumi, vykdo savo veiklą, dalyvauja personalinėse, ataskaitinėse, metinėse parodose ir kituose renginiuose.

– Organizuojant ekskursines programas buvo bendradarbiauta su Rokiškio autobusų parku, Bajorų kultūros centru ir Bajorų lėlių namais „ČIZ“, sertifikuotais amatininkais, maitinimo, apgyvendinimo paslaugas teikiančiomis įmonėmis, verslininkais.

– Pagal turistų užsakymą buvo organizuotos ekskursinės programos Rokiškyje ir kituose rajonuose, todėl organizaciniais klausimais bendradarbiavome su Alaus restoranu „Alaus kelias“, Biržų muziejumi „Sėla“, Kamajų šv. Kazimiero parapija, Šiaulių raj. TIC, Žemaitijos vyskupystės muziejumi, Varnių katedra, Palendrių vienuolynu, Tytuvėnų vienuolynu ir kt.

– Kartu su Rokiškio muzikos mokykla, Rokiškio kaimiškąja seniūnija, Kavoliškio bendruomene organizuoti bendri renginiai.

– Centras bendradarbiaudamas su Bajorų lėlių namais „ČIZ“ dalyvavo tarptautinėje turizmo ir laisvalaikio parodoje „Adventur“.

– Bendradarbiavimo pagrindais užpildytos įvairių Lietuvos aukštųjų mokyklų anketos.

– Centras, bendradarbiaudamas kartu su Teritorine ligonių kasa, buvo vienas iš partnerių organizuojant pradinių klasių mokinių piešinių konkurso „Mano šeimos gydytojas“. Buvo įsteigti Centro dovanų kuponai.

– Viešinant renginius, edukacijas, mugės, pristatant naujienas, veiklas Centras bendradarbiauja su žiniasklaidos atstovais.

– Užsakant Rokiškio kraštą reprezentuojančius suvenyrus, atributiką yra bendradarbiaujama su Lietuvos, Latvijos suvenyrų gamintojais.

– Kartu su LR generaliniu konsulatu Sankt Peterburge yra viešinamas Rokiškio kraštas. Siunčiamos kultūros vertybių, turistinių objektų nuotraukos su aprašais, kurie talpinami konsulato Sankt Peterburge stende.

– Centras bendradarbiauja su paslaugų verslo įmonėmis, turizmo informacijos centrais, kelionių agentūromis, amatininkais, tarptautinėmis organizacijomis, įmonėmis, fiziniaisiais asmenimis, fondais reprezentuojant regioną, reklamuojant lankomus objektus, rengiant turizmo maršrutus ir teikiant projektus

– Pagal išankstinį užsakymą, bendradarbiaujant Centrai su sertifikuota duonos kepėja J. Pūsliene, galima įsigyti kaimiškos krosnyje keptos duonos, Rokiškio krašto tautinio paveldo produkto.

– Centras bendradarbiauja su VšĮ „Anykščių menų inkubatoriumi“, dalyvauja renginiuose, seminaruose, mokymuose.

Edukacinė veikla

2016 m. Centras suorganizavo 36 edukacines / degustacines programas, lyginant su 2015 m., padidėjo 63,6 proc. (buvo 22). Lyginant su 2014 m. padidėjo 227, 3 proc. (buvo 11).

2016 m. edukacinėse / degustacinėse programose dalyvavo 840 dalyvių, lyginant su 2015 m. padidėjo 35,9 proc. (buvo 618). Lyginant su 2014 m. padidėjo 263, 3 proc. (buvo 319).

Rodiklis	2016	2015	2014
Edukacinės/degustacinės programos	36	22	11
Dalyviai	840	618	319

Edukacinės programos yra nuolatos atnaujinamos, papildomos naujomis. Populiariausia 2016 m. buvo advento vainiko gamybos edukacinė programa. Naujai sukurtos ir pasiūlytos 2016 m. buvo: tapyba ant vandens, medinė dekoracija „Paukštė“, advento vainiko gamyba, dovanų pakavimo pamoka, kalėdinių žaisliukų iš antrinių žaliavų gamyba, kalėdiniai žaisliukai iš veltinio ir žvakių liejimas „Ugnis ir ledas“.

2016 m. buvo įsteigęs Centro dovanų kuponus, kurie suteikė galimybę 2 asmenims lankytis 1 metus Centro organizuojamose edukacinėse programose. Buvo įsteigti trys kuponai, kurie buvo įteikti Rokiškio rajono moksleiviams.

Leidybinė veikla

– Rokiškio miesto planas, lietuvių / anglų / latvių kalbomis, tiražas – 1200 egz. Leidinys skirtas nemokamai dalinti turistams ir miesto svečiams. Jame pateikta kartografinė medžiaga, pagrindinė Rokiškio miesto turizmo informacija.

– Rokiškio rajono žemėlapis, lietuvių/anglų/latvių kalbomis, tiražas – 2300 egz. Atnaujinta informacija ir pakartotinai išleistas kartografinis leidinys su pagrindine turizmo informacija, trumpai aprašyti lankomiausi kultūros ir gamtos objektai, turistiniai maršrutai po Rokiškio kraštą.

– Edukacinių programų ir 2016 m. naujienų lankstinukai, 600 egz., išleisti pakartotinai, skirti „Adventur 2016“, „Balttour 2016“ ir „IMTM 2016“ parodoms naujienų ir edukacinių programų viešinimui.

– Lankstinukas - gastronomicinis maršrutas „Alų midų gėriau..“ lietuvių / anglų / latvių kalbomis, tiražas – 500 egz. Pristatomas kulinarinis Rokiškio krašto paveldas, apilankant reprezentacinius rajono kultūros paveldo objektus.

– Lankstinukas - maršrutas, skirtas istorinio Rokiškio žydų paveldo pristatymui Pasaulio žydų bendruomenei. Gausiai iliustruotas išlikusių istorinių objektų fotografijomis. Ekskursiją siūloma pratęsti į Daugpilį (Latvija). Išleistas lietuvių / evritų kalbomis, 300 egz.

– Spalvinimo knygelė „Nuspalvink tautinį kostiumą“, skirta Tautinio kostiumo metams. Leidinys parengtas bendradarbiaujant su Lietuvos turizmo informacijos centrais. Knygelėje supažindinama su penkių Lietuvos regionų tautiniais kostiumais. Tiražas – 1000 egz.

– Spalvinimo knygelė su galvosūkiiais, užduotimis apie Rokiškio kraštą, skirta pradinių klasių moksleiviams. Knygelės turinys parengtas pagal Rokiškio lankytinų objektų bei švenčių fotografijas. Tiražas – 300 vnt.

– Turizmo laikraštis, skirtas lankytinų Rokiškio krašto objektų populiarinimui, supažindinantis su naujais turizmo produktais, edukacinėmis programomis, tradiciniais renginiais, turizmo paslaugų tiekėjais. Leidinyje akcentuojamas Rokiškis, kaip Senelio Kalėdos rezidencija. Parengtas lietuvių/anglų/latvių kalbomis. 2500 egz.

– Kišeniniai kalendoriukai buvo išleisti su 10 Rokiškio kraštą reprezentuojančiais vaizdais. Tiražas – 100 vnt.

– Atvirlaiškiai išleisti 6 maketų, kuriuose patiekiami Rokiškio kraštą reprezentuojantys vaizdai. Lietuvių / anglų kalba. Tiražas – 100 vnt.

– Reprezentuoti Rokiškio kraštą ir reklamuoti Rokiškį, kaip Lietuvos kultūros sostinę 2019, pagaminti polietileniniai maišeliai. Pagaminta 1000 vnt. Taip pat pagaminta įvairių dydžių, spalvų ir tipų marškinėliai su užrašu „Rokiškis – Lietuvos kultūros sostinė 2019“. Taip pat pagaminti medžiaginiai maišeliai, kurie yra su užrašu „Rokiškis – Lietuvos kultūros sostinė 2019“. Nuolatos yra atnaujinamas ir plečiamas Rokiškio kraštą reprezentuojančių suvenyrų asortimentas.

Įstaigos viešinimas, atstovavimas ir svarbiausi apdovanojimai

– Įstaigos viešinimas aktyviai vykdomas per socialinį tinklą „Facebook“, bendradarbiaujant su žiniasklaidos atstovais, dalyvaujant tarptautinėse turizmo parodose, leidžiant leidinius, juos dalinant, platinant.

– Įstaigai Centro direktorė atstovauja Kultūros ir turizmo taryboje, Vietos bendruomenių taryboje, Rokiškio miesto VVG, Renginių organizavimo komisijoje – narys, Lietuvos turizmo centrų asociacijoje – narys.

– 2016 m. Centro direktorė, atstovaudama ir viešindama Centrą, dalyvavo įvairiose konferencijose, seminaruose, mokymuose, paskaitose, šventėse, susitikimuose: „Tautinis paveldas Lietuvoje – iššūkiai ir perspektyvos“, „Struvės paminklo jubiliejus ir teritorijos perspektyvos“, „Lietuvos – Lenkijos mažo ir vidutinio verslo ir regioninio turizmo konferencija“, „Pasaulio paveldo vertybė: Struvės geodezinis lankas. Pritaikymo turizmui idėjos ir galimybės“, „Norvegijos karalystės patirtis, vietos savivaldos tvarus vystymasis, verslumo principų taikymas“, „Nuo pradžiamokslis – iki šedevro“, „Socialinis verslas“, „Turizmo sezono atidarymo šventė Kriaunose“, „Vaikystės šventė Rokiškyje“, „Sidabro vainikėlis 2016“, „X-osiose tarptautinėse Pirmosios vagos arimo arkliais varžytuvėse“, „Dėl pažintinkų maršrutų įrengimo Rokiškio rajone“ susitikime, „Kaziuko mugėje“ ir kt.

Personalo valdymas

Centre 2016 m. buvo 2, 25 etato, kuris 2015 m. ir 2014 m. išliko nepakitęs: 1 direktorius, 1 specialistas amatams ir turizmui, 0, 25 etato – vadybininkas.

Rodiklis	2016	2015	2014
Etatai	2,25	2,25	2,25

Direktorė, išsilavinimas aukštasis universitetinis bakalauras, magistras. Darbo stažas – 1–3 metai. Amžiaus grupė – iki 30 m.

Specialistė amatams ir turizmui, išsilavinimas šiuo metu yra spec. vidurinis iki 1995 m., tačiau šiuo metu kelia kvalifikaciją ir studijuoja Panevėžio kolegijoje Rokiškio skyriuje, Verslo vadybos specialybę. Darbo stažas – virš 10 metų, įstaigoje dirba nuo įsteigimo. Amžiaus grupė – 30-50 m.

Vadybininkė, išsilavinimas aukštasis neuniversitetinis, buhalterinės apskaitos specialybės bakalauras. Darbo stažas – virš 10 metų, įstaigoje dirba nuo įsteigimo. Amžiaus grupė – 30-50 m.

Investicijos

2016 m. Centras neįgyvendino nė vieno projekto, lyginant su 2015 m., sumažėjo 66,7 proc. Lyginant su 2014 m., situacija nepasikeitė (nebuvo įgyvendinta). Tačiau 2016 m. Centras pateikė 7 paraiškas: 1 paraišką Nacionalinei mokėjimo agentūrai, 1 paraišką Regioninei plėtros komisijai, 1 projekto paraišką Latvijos-Lietuvos bendradarbiavimo abipus sienos programai, 2 paraiškas Latvijos, Lietuvos, Baltarusijos bendradarbiavimo per sieną programai, 2 paraiškas Lietuvos kultūros tarybai. 2016 m. Centrai buvo perduoti 2 Rokiškio kultūros centro projektai, kurie bus įgyvendinami 2017 m.

Finansinė veikla

Rodiklis	2016 m. (tūkst. Eur.)	2015 m. (tūkst. Eur.)	2014 m. (tūkst. Eur.)
Savivaldybės biudžetas (asignavimai)	25,555	27,589	18,581
Spec. lėšos	15,605	12,059	11,889
Valstybės biudžetas	-	3,044	0,25
Savivaldybės biudžetas (finansavimo sutartys)	9,102	1,562	4,49
Darbo biržos lėšos	0,568	-	0,374
Centro gautos lėšos už teikiamas paslaugas	1,287	1,502	1,37

Iš savivaldybės biudžeto 2016 m. buvo skirta ir panaudota 25 555 Eur. Lyginant su 2015 m., sumažėjo 7 proc. (2015 m. - 27 588, 92 Eur) Lyginant su 2014 m., lėšų suma padidėjo 38 proc. (2014 m. – 18 580, 91 Eur).

2016 m. skirtą ir panaudotą savivaldybės biudžetą sudarė :

- darbo užmokestis – 17 tūkst. Eur.;
- soc. draudimo įmokos – 4,9 tūkst. Eur.;
- ryšių paslaugos – 0,77 tūkst. Eur.;
- kitos prekės (leidiniai, spausdintuvo dažai, popierius ir kt.) – 0,4 tūkst. Eur.;
- komunalinės paslaugos (Elektra, vanduo, internetas, komunalinės atliekos, kilimėliai, apsaugos sistema ir kt.) – 1,81 tūkst. Eur.; kitos paslaugos (svetainės remontas, stendo remontas, darbdavio mokymo programos kursai) – 0,675 tūkst. Eur.

Iš specialiųjų programų į biudžetą surinkta ir pervesta 2016 m. 14 151, 30 Eur, 2016 m. pradžioje grąžintas 2015 m. likutis – 1453,86 Eur. Iš viso sudarė 15605, 16 Eur. Lyginant 2016 m., surinktas ir pervestas į biudžetą spec. programų lėšas su 2015 m., jos padidėjo 17 proc. (2015 m. – 12058,63 Eur). 2016 m. iš surinktų spec. programų lėšų panaudota 14 800, 10 Eur, lyginant su 2015 m., padidėjo 25 proc. (2015 m. – 11 884,24 Eur).

2016 m. surinktos spec. programų lėšos panaudotos:

- už parduotus dirbinius, prekes pervestos lėšos – 8,87 tūkst. Eur,
- gido paslaugos – 0,504 tūkst. Eur.,
- transporto nuomos paslaugos – 0,677 tūkst. Eur.,
- muziejaus paslaugos – 1,404 tūkst. Eur.,
- mugės organizavimo paslaugos – 0,217 tūkst. Eur.,
- išmokėti darbo užmokesčio priedai – 0,16 tūkst. Eur.,
- mokesčiai Sodrai – 0,065 tūkst. Eur.,
- edukacijų, degustacijų organizavimo išlaidos – 1,657 tūkst. Eur.,

- kopijavimo, spausdinimo sąnaudos ir kanceliarinės prekės – 0,509 tūkst. Eur.,
- medžiagos edukacijoms – 0,129 tūkst. Eur.,
- dalyvavimas parodose – 0,385 tūkst. Eur.,
- kitos paslaugos – 0,225 tūkst. Eur.,
- nepanaudotas spec. lėšų likutis (2016-12-31) – 0,805 tūkst. Eur.

Centras už prekybą amatininkų, tautodailininkų darbais, leidiniais, suvenyrais gauna nuo parduotos prekės vertės atitinkamai 10-50 proc. pajamų. 2016 m. jis sudarė 515,55 Eur. Lyginant su 2015 m., išaugo 15,5 proc. (2015 m. – 446,56 Eur), lyginant su 2014 m., išaugo 98,7 proc. (2014 m. – 259,48 Eur).

Už ekskursinių paslaugų teikimą Centras gauna 10–15 proc. pajamų antkainį nuo galutinės programos sumos, 2016 m. sudarė 771,12 Eur. Lyginant su 2015 m., sumažėjo 27 proc. (2015 m. – 1055,47 Eur), lyginant su 2014 m., sumažėjo 30,5 proc. (2014 m. – 1110,11 Eur). Šiam sumažėjimui įtakos turėjo, tai kad 2014 m. buvo vykdytas Panevėžio kolegijos projektas, kurio daug veiklų buvo susietos su Centro ekskursijų organizavimu, 2015 m. pajamos uždirbtos iš turistinių grupių, kurių užsakymų sumos būdavo didesnės, o 2016 m. vyravo mažesnės grupės, be nakvynės paslaugų, pavieniai turistai.

Valstybės biudžeto lėšų 2016 m. nebuvo gauta. 2015 m. – 3044 Eur, 2014 m. – 249,61 Eur. 2014 m. lėšos buvo skirtos viešųjų darbų darbuotojų atlyginimams, 2015 m.. lėšos buvo skirtos vykdyti projektinei veiklai.

Iš savivaldybės biudžeto papildomai, pagal finansavimo sutartis, 2016 m. gauta 9 102 Eur. Lyginant su 2015 m., padidėjo 483 proc. (2015 m. – 1562 Eur). Lyginant su 2014 m., padidėjo 103 proc. (2014 m. – 4489,11 Eur).

Centras 2016 m. buvo priėmęs 1 viešųjų darbų darbuotoją. Iš Darbo biržos buvo gauta 568 Eur. 2015 m. nebuvo priėmęs viešųjų darbų darbuotojų, todėl iš Darbo biržos lėšos nebuvo gautos. 2014 m. iš šios įstaigos buvo gauta 374,42 Eur.

Viešųjų pirkimų ir ūkinė veikla

Centre 2016 m. įvykdyta 29 mažos vertės, supaprastintų, apklausos būdu atliktų, viešųjų pirkimų, kurių suma – 8 304,88 Eur. Iš jų 19 pirkimų, kurių suma – 4 072,59 Eur buvo perkamos prekės, o 10 – pirkimai, kurių suma – 4 232,29 Eur, buvo paslaugos.

Centro ūkinei veiklai 2016 m. išleista 28 Eur. Lyginant su 2015 m., sumažėjo 95 proc. (2015 m. – 535,97 Eur).